

JURA HOTELS LARA RESORT

SÜRDÜRÜLEBİLİRLİK RAPORU 2024



JURA HOTELS LARA RESORT



Jura Hotels Lara

Jura Hotels Lara Resort, Lara bölgesinde bulunmaktadır. Tesisin denize uzaklığı 750 metrenin üzerindedir. Açık yüzme havuzu ile eğlenme ve dinlenme imkanı bulabilirsiniz. Tesis ultra herşey dahil konseptinde hizmet vermektedir.

Tesiste bulunan kapalı restorantta yemeklerinizi yiyebilirsiniz. Tesis içerisinde yer alan spa, masaj hizmetlerinden faydalanarak rahatlayabilir ve kendinizi yenilenmiş hissedebilirsiniz.

320

ODALAR

3

RESTAURANT

4

HAVUZ

MİSYONUMUZ

- ✓ Standart üstün hizmet kalitesini geliştirerek efsane misafirperverlik anlayışını küresel turizme benimsetmek ve turizmde fark yaratmaktır.

VİZYONUMUZ

- ✓ Küresel turizmde Jura Hotels Lara Resort'un efsane misafirperverlik anlayışı ile uluslararası düzeyde bir marka olmasını sağlamak.



ENTEĞRE YÖNETİM SİSTEMİ POLİTİKAMIZ

- ❖ Jura Hotels Lara Resort markasını turizmde öncü bir kuruluş haline getirmek için konjonktürel yapıya uygun olarak turizmde yenilikleri takip etmeyi ve dünya turizmine Türkiye'yi tanıtmayı,
- ❖ Kalite yönetimi, misafir memnuniyeti, çevre yönetimi, enerji verimliliği, iş sağlığı ve güvenliği, gıda güvenliği iç ve dış bağlamlarını etkileyen risk ve fırsatlar doğrultusunda yasal ve diğer düzenlemelere, yükümlü olduğumuz uluslararası standartlara uygun olarak; amaç ve uygulanabilir faaliyetleri yıllık planlarla ve değerlendirmelerle belirlemeyi,
- ❖ Belirlenen analiz metotları ile süreç performanslarını ölçmeyi, gözden geçirmeyi ve sürekli iyileştirmeyi yönetim stratejisi olarak benimsemeyi,



- ❖ Misafir talep, öneri ve geri bildirimlerini titizlikle değerlendirerek kalite yönetimi, misafir memnuniyeti, çevre yönetimi, enerji verimliliği, iş sağlığı ve güvenliği, gıda güvenliği sistemlerine etkisini sağlamayı, böylelikle misafir öncelikli hizmet anlayışını ön planda tutmayı,
- ❖ Çevre koruma faaliyetleri kapsamında sürdürülebilir turizmi benimseyerek biyoçeşitlilik ve ekosistemlerin korunmasını sağlamayı, enerji verimliliği faaliyetlerini desteklemeyi, çevre etkilerini belirleyerek kirliliği en aza indirmeyi, yerel toplumu ve tüm paydaşlarımızı da bu yönde desteklemeyi,
- ❖ Jura Hotels Lara Resort hizmet, kalite, çevre, gıda, iş sağlığı ve güvenliği, enerji verimliliği, misafir memnuniyeti standartlarının, tüm hizmet proseslerinde ve paydaşlarla olan tüm faaliyetlerde eksiksiz uygulanması için çalışanların eğitim faaliyetlerini aktif olarak sürdürmeyi,



- ❖ Çalışanlara ayırım yapılmaksızın insan hakları ve özlük hakları doğrultusunda verimli çalışma koşullarına sahip olmalarını sağlamayı,
- ❖ İş sağlığı ve güvenliği faaliyetleri kapsamında analizler yaparak çalışanların ve paydaşlarımızın güvenliğini sağlamayı, sağlıklarını tehdit edecek uygulamaları önlemeyi,
- ❖ Gıda güvenliği faaliyetleri kapsamında ham maddelerin satın alınmasından üretilen gıdaların tüketimine kadar olan süreçleri gıda güvenliği yönetim sistemi çerçevesinde eksiksiz uygulamayı ve bu süreçlerin gelişimini tedarikçiler, kurumlar ve misafirlerin öngörülerini ile birlikte sağlamayı,
- ❖ Ekonomiyi ve toplumu desteklemek için yerel kişi ve işletmelerle ortak ticari süreçler yürütmeyi ve sosyal sorumluluk projeleri yapmayı,
- ✓ Böylelikle ülke değerlerine ve bölgenin gelişimine katkıda bulunmayı taahhüt ederiz.



ÇOCUK KORUMA POLİTİKAMIZ

- ❖ Çocuk Koruma Politikası hem dâhili hem de harici bir politikadır.
- ❖ Politikaya uyulması bütün Jura Hotels Lara Resort personeli için zorunludur. Politika ihlalleri; olası görevden almalar da dahil disiplin uygulamalarına yol açar.
- ❖ Ayrıca Çocuk Koruma Politikası Jura Hotels Lara Resort ve ortaklarının çalıştıkları bütün durumlarda uygulanmak zorundadır. İşbirliği yapılan kurumlar için ihlaller varsa işbirliği sözleşmelerinin iptaline ve ilişkilerin askıya alınmasına sebep olur. İlgili durumlarda yasalar doğrultusunda uygun resmi işlemlere başvurulur.
- ❖ Jura Hotels Lara Resort, çocukların korunması için sıfır tolerans yaklaşımını benimsemiştir.
- ❖ Çocuk koruma politikasının temelinde yer alan ilkeler çocuk koruma politikasının hükümlerine birçok temel ilke dayanak sağlamaktadır.



ÇOCUK KORUMA POLİTİKAMIZ

Bu politika doğrultusunda,

- ❖ Tesis içerisinde çocukların gelişimine katkıda bulunacak, düşünce ve isteklerini, duygularını rahatça ifade edebilecekleri, kendilerini özgür ve rahat hissedebilecekleri ortamlar/imkanlar sunarız.
- ❖ Her fırsatta onların küçük başarılarını kutlar, cesaretlendirir, diğer çocuklar ile olan iletişimlerinde birbirlerinin hislerini, düşüncelerini anlamalarını sağlayacak yönlendirmelerde bulunuruz.
- ❖ Tüm ekibimize, çocuk istismar türlerini öğretir, çocuk istismarı ihbar etme uygulamaları ve bu kapsamdaki toplumsal yükümlülüklerimizi içeren eğitimler veririz.
- ❖ Anne-babaların çocuklarına karşı tutum ve davranışlarının; fiziksel, sözlü, psikolojik şiddet veya ihmal belirtilerinin farkında olmaya, bu tür vakalar karşısında uyanık olmaya çalışırız.



ÇEVRE VE SOSYAL SORUMLULUK POLİTİKAMIZ

- ❖ Çevre koruma faaliyetleri kapsamında sürdürülebilir turizmi benimseyerek biyoçeşitlilik ve ekosistemlerin korunmasını sağlamayı,
- ❖ Ekonomiyi ve toplumu desteklemek için yerel kişi ve işletmelerle ortak ticari süreçler yürütmeyi ve sosyal sorumluluk projeleri yapmayı,
- ❖ Çalışanlara ayırım yapılmaksızın insan hakları ve özlük hakları doğrultusunda verimli çalışma koşullarına sahip olmalarını sağlamayı,
- ❖ Enerji verimliliği faaliyetlerini desteklemeyi,
- ❖ Enerji verimli ürünler, hizmetler satın alınmasını ve tasarımları desteklemeyi,
- ❖ Ölçeğe uygun enerji sarf etmeyi,
- ❖ Çevre etkilerini belirleyerek kirliliği en aza indirmeyi,
- ❖ Yerel toplumu ve tüm paydaşlarımızı da bu yönde desteklemeyi,

✓ Böylelikle ülke değerlerine ve bölgenin gelişimine katkıda bulunmayı taahhüt ederiz.



İŞ SAĞLIĞI VE GÜVENLİĞİ POLİTİKAMIZ

Jura Hotels Lara Resort olarak kabul etmiş olduğumuz İş Sağlığı ve Güvenliği Politikası, insana ve içinde yaşadığı çevreye duyulan büyük saygıdan gelmektedir. Jura Hotels Lara Resort'un çalıştığı her alanda İş Sağlığı ve Güvenliği asıl öncelik olmaktadır. Sağlıklı ve güvenli bir çalışma alanı temin etmek üzere, herkes kendi yetki alanları içerisinde gerekenleri yapmakla sorumludur. En önemli amaçlarımızdan bir tanesi de, tüm çalışanlarımızı ve içinde bulunduğumuz çevreyi iş kolumuzun olası risklerine karşı muhafaza etmektir.

Bu doğrultuda;

❖ Jura Hotels Lara Resort markasını turizmde öncü bir kuruluş haline getirmek için konjonktürel yapıya uygun olarak turizmde yenilikleri takip etmeyi ve dünya turizmine Türkiye'yi tanıtmayı,



- ❖ İşyeri ve eklentilerinde; çalışanların, alt yüklenicilerin, ziyaretçilerin ve işyeri dışında çalışan şirket personelimizin sağlık ve güvenliklerini temin etmek için, yürürlükte bulunan İSG mevzuatlarına ve İSG ile ilgili diğer gerekliliklere uygun olarak her türlü tedbiri almayı, araç gereç ve Kişisel Koruyucu Ekipmanları bulundurmayı, gerektiğinde kullanılmasını sağlamayı,
- ❖ İşyerinde iş kazası ve meslek hastalığına sebep olabilecek riskleri tespit edip, her seviyedeki çalışanların, ziyaretçilerin, alt yüklenicilerin sağlık, güvenlik ve sosyal refahlarını temin etmeyi, kendilerine ve ailelerine ait ileride doğabilecek her türlü maddi ve manevi kayıpları azaltmayı,
- ❖ İşyeri ve eklentilerinde iş kazası ve meslek hastalığı doğurabilecek emniyetsiz durum ve hareketleri, olası kaza risklerini, etkin bir risk değerlendirmesi yaparak önceden tespit etmeyi ve ortadan kaldırmayı,
- ❖ Çalışanlarımızı iş sağlığı ve güvenliği alanında eğitmeyi ve iyi bir iş sağlığı ve güvenliği bilincine erişmelerini sağlamayı,

- ❖ İşyerinde hizmet veren alt yüklenici ve ziyaretçilerin Jura Hotels Lara Resort'ün koymuş olduğu iş sağlığı ve güvenliği ile ilgili kurallara uymalarını sağlamayı,
- ❖ Endüstriyel dünyanın gelişimini göz önüne alarak, gelecekte karşılaşılabilecek olası durumları bugünden tahmin etmeyi, sürekli gelişmeyi ve durumumuzu gözden geçirmeyi,
- ❖ Jura Hotels Lara Resort, iş sağlığı ve güvenliği uygulamaları açısından bağlı bulunulan kurumlar ve dernekler nezdinde örnek bir şirket haline getirmeyi,
- ❖ Çalışanların ve çalışan temsilcilerinin ayırım yapılmaksızın insan hakları ve özlük hakları doğrultusunda verimli çalışma koşullarına sahip olmalarını, danışma ve katılımlarını sağlamayı,
- ❖ İş sağlığı ve güvenliği faaliyetleri kapsamında analizler yapıp tehlikeleri ortadan kaldırarak ve riskleri azaltarak çalışanların ve paydaşlarımızın güvenliğini sağlamayı, sağlıklarını tehdit edecek uygulamaları önlemeyi,
- ✓ Bu doğrultuda kurulmuş ve yürütülmekte olan İSG Yönetim Sistemimizin sürekliliğini sağlamayı İSG politikamız olarak taahhüt ederiz.

ENGELLİ KORUMA POLİTİKASI

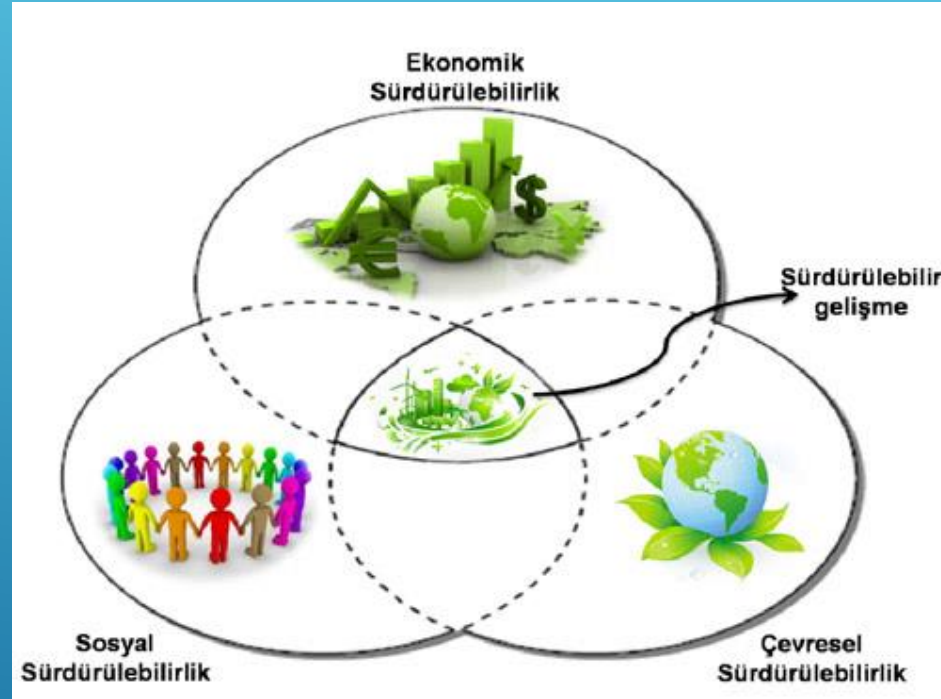
- ❖ Engelli Koruma Politikası hem dahili hem harici politikadır.
- ❖ Politikaya uyulması bütün Jura Hotels Lara Resort personeli için zorunludur. Politika ihlalleri; olası görevden almalar da dahil disiplin uygulamalarına yol açar. Ayrıca Engelli Koruma Politikası Jura Hotels Lara Resort ve ortaklarının çalıştıkları bütün durumlarda uygulanmak zorundadır.

Bu politika,

- ❖ Tesis içerisinde engellilerin engelsiz yaşamına katkıda bulunacak, düşüncelerini, isteklerini ve duygularını rahatça ifade edebilecekleri, kendilerini özgür ve rahat hissedecekleri ortamlar/imkanlar sunarız.
- ❖ Her fırsatta onların başarılarını kutlar, cesaretlendirir ve yönlendirmelerde bulunuruz.
- ❖ Tüm ekibimize, davranış biçimlerini öğretir, onların aslında bizden farklı olmadıkları ile alakalı farkındalık eğitimlerini veririz.

SÜRDÜRÜLEBİLİRLİK POLİTİKAMIZ

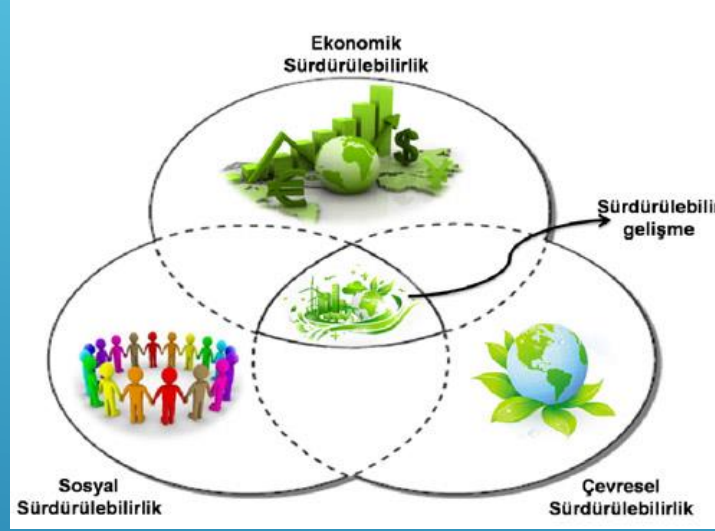
Sürdürülebilirlik; üretim ve çeşitliliğin devamlılığı sağlanırken insanlığın yaşamının daimi kılınabilmesidir.



Sürdürülebilirlik nedir denildiğinde akla ilk olarak çevrenin korunması gelse de aslında sürdürülebilirlik kavramı; çevresel, ekonomik ve sosyal boyutları da bir arada barındıran bütünsel bir yaklaşım olup 3 temel bileşeni bulunmaktadır.

Çevresel Sürdürülebilirlik

Doğada yer alan doğal kaynakların bir gün tükeneceğini ve bu kaynakların akıllı bir biçimde kullanılması gerektiğine ve kalkınma için canlıların yaşam haklarına müdahale edilmesi ekolojik sürdürülebilirliğin kapsadığı konulardır.



Sosyal Sürdürülebilirlik

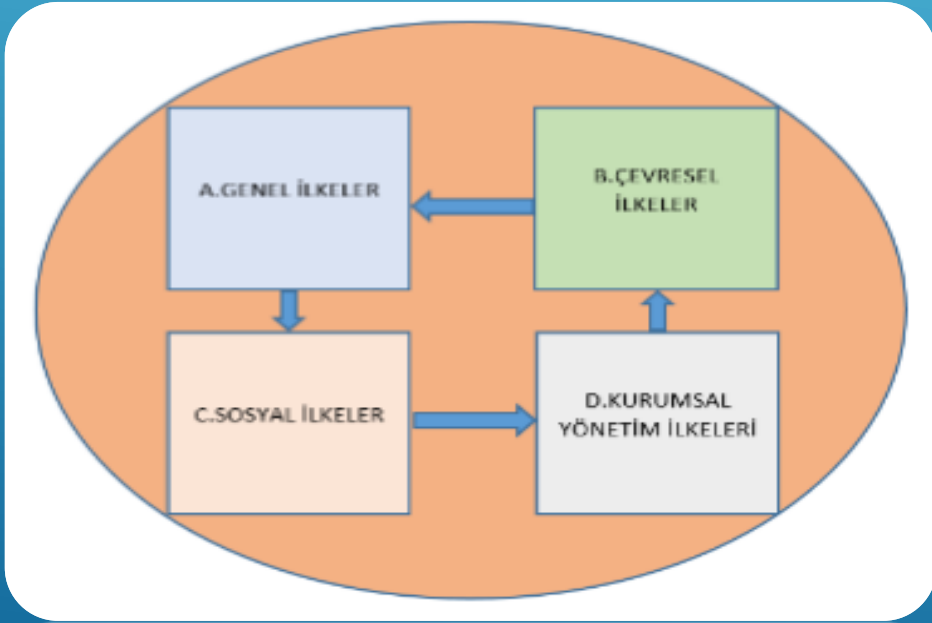
Eğitim, sağlık, refah, güvenli yaşam, yaşam kalitesi vb. alanlarda toplumsal koşulların sürdürülebilirliği üzerine odaklanmaktadır.

Ekonomik Sürdürülebilirlik

Üretim ve tüketim dinamiklerinin sürdürülebilirliği, ekonomik devamlılığı sağlama ve kalkınma için oldukça önemli bir kavramdır. Mal ve hizmet tüketimi artarken insan refahının yükselmesi hedeflenir.

Sürdürülebilir Kalkınma İlkeleri

“Sürdürülebilirlik İlkeleri Uyum Çerçevesi” halka açık ortaklıkların Çevresel, Sosyal, Kurumsal Yönetim (ÇSY) çalışmalarını yürütürken açıklamaları beklenen temel ilkeleri içermektedir.



Genel İlkeler

- ✓ **Jura Hotels Lara Resort**; sürdürülebilirlik performansını, hedeflerini, eylemlerini ve sürdürülebilirlik faaliyetlerini içeren bilgileri, faaliyet raporu kapsamında açıklama yükümlülükleri arasında benimsemektedir.

Çevresel İlkeler

- ✓ **Jura Hotels Lara Resort;** Çevre politikasını ISO 14001 Çevre Yönetim Sistemi temelinde oluşturarak ilgili kanun ve yönetmeliklere göre faaliyetlerini sürdürmektedir.
- ❖ Doğal kaynakların kullanımını azaltmak ve mümkün olduğunca tekrar kullanılabilir ve geri dönüştürülebilir materyallerin tüketimine yönelmek,



- ❖ İlgili tüm yasa ve yönetmeliklerle belirlenen standartları sağlamak,
- ❖ Çevrenin korunması ile ilgili olarak tüm personelin eğitilmesini sağlamak,
- ❖ Çevre bilincini geliştirmeyi, yaygınlaştırmayı ve sürdürmeyi amaçlamak,
- ❖ Tüm faaliyetlerimizde bunların çevreye olabilecek etkileri konusunda tedbirli ve dikkatli davranmak,

- ❖ Hizmet esnasında ve diğer faaliyetlerimizden kaynaklanan atıkları, uygulanabildiği her durumda ve her sahada en aza indirerek kaynağında bertaraf etmek; Çevre Politikamızın temel unsurları arasında yer almaktadır.

Sosyal İlkeler

- ✓ **Jura Hotels Lara Resort** işe alım sürecinde fırsat eşitliği sağlayarak cinsiyet, dini inanç, dil, ırk, etnik köken, yaş, engelli ve mülteci ayrımı yapmadan liyakatı ön planda tutar.



- ❖ Kadın istihdamını artırmaya yönelik de önümüzdeki dönemde çalışmalar hızlandırılacaktır.
- ❖ Otel bünyesinde ayrımcılık, eşitsizlik, insan haklarını ihlal edici ve zorla çalıştırılma gibi uygulamalar kesinlikle yapılmamakta; çocuk işçi çalıştırılmamaktadır.
- ❖ Çalışanlara yönelik eğitim ve gelişimine ilişkin online eğitim programları ve işbaşında eğitim programları düzenlenmektedir.
- ❖ Çalışan şikayetleri ve anlaşmazlıkların çözümüne ilişkin mekanizmalar ve çalışan memnuniyetinin sağlanmasına yönelik olarak yapılan faaliyetlere ilişkin düzenlemelerde öneri sistemi ile kontrol edilmektedir.

- ✓ Bu doğrultuda, sürdürülebilirlik çalışmalarımızı sistematik bir yaklaşımla yürütmek için gerekli strateji, politika, hedef ve eylem planlarını oluşturarak kurumsal yapımız içine entegre etmek amacıyla Sürdürülebilirlik Politikamız,

aşağıdaki temel kriterler çerçevesinde oluşturulmuştur:



- ❖ Ekolojik dengeyi korumak için, doğal kaynak kullanımını azaltmak ve geri dönüştürülebilir materyallerin tüketimini sağlamak,
 - ❖ Enerjiyi etkin ve verimli kullanarak doğal kaynakların korunmasına yardımcı olmak,
 - ❖ Çalışanlara, çevrenin korunmasını sağlamak üzere eğitim vermek,
 - ❖ İş sağlığı ve güvenliği ile ilgili olarak gerekli olan tüm önlemleri almak,
- ❖ Atık yönetimine ilişkin düzenlemeler yapılarak; ambalaj ve katı atıkların kontrolü ve imha edilmesi ve faaliyetlerimizden kaynaklanan atıkların en aza indirilmesini amaçlamak,

- ❖ Sürdürülebilirlik uygulamalarının bağlı ortaklık ve iştiraklerimizde uygulanabilirliğini sağlamak, denetlemek ve bu konuda personeli bilgilendirici eğitimler düzenlemek,



- ❖ Sürdürülebilirlik politikalarını, kurumsal yönetim anlayışı içerisinde geliştirmek için çalışmalar yapmak,
- ❖ Irk, cinsiyet, medeni hal, yaş, renk, din, soy, ulusal köken, özürlülük ve diğer korumalı durumlara ilişkin fırsat eşitliği sağlamak,
- ❖ Müşterilerimiz ve tedarikçilerimizle olan ilişkilerimizde en yüksek memnuniyeti sağlamak,

- ❖ Sürdürülebilirlik faaliyetlerini şeffaflık içinde yürütürken; menfaat sahiplerinin, çalışanların, pay sahiplerinin ve tedarikçilerin ihtiyaçlarını gözeterek sürdürmek.

Sürdürülebilir yaşamın en temel ve en önemli amaçlarından biri,
“**Kaynakların Korunması ve Sürekliliğinin Sağlanması**” olarak değerlendirilmektedir.



Sürdürülebilir Turizm,
yerel kaynakları koruması, yaşam kalitesini yükseltmesi, turistik tüketicilerin ve bölge halkının ihtiyaçlarının gelecek düşünülerek karşılanması, ülkenin kültürel bütünlüğüne ve çevresine uygun turizm kapasitelerinin geliştirilmesidir.

Jura Hotels Lara Resort olarak, Sürdürülebilirlik Faaliyetlerimiz



- ❖ Ekonomiyi ve yerel halkı destekleme faaliyetlerimiz,
- ❖ Doğa dostu enerji kaynaklarının kullanımı,
- ❖ Doğaya minimum zararlı kimyasal kullanımı,
- ❖ Atıkların kontrolü ve değerlendirilmesi,
- ❖ Sosyal sorumluluk projelerimiz,
- ❖ Tarihi ve kültürel zenginliklerimizin tanıtılması ve korunması faaliyetlerimiz,

- ❖ Sürdürülebilirlik faaliyetlerimiz hakkında misafirlerimize, tedarikçilerimize ve topluma bilgi vermek ve özendirmek,
- ❖ Doğal kaynakların korunması ve bilinçli tüketilmesi faaliyetlerimiz,
- ❖ Hayvanlara ve doğal ortamlara zarar veren faaliyetleri tesis bünyesinde yapmamak,

✓ Sürdürülebilir faaliyetlerimizde sizlerin de misafirlerimiz olarak bizlere destek olmanızı rica ederiz.

SÜRDÜRÜLEBİLİRLİK FAALİYET DETAYLARIMIZ

Jura Hotels Lara Resort olarak;

eğitim süreçlerinden, misafir faaliyetlerine, hammadde tercihlerine, operasyonel sürdürülebilir yatırımlara ve yatırımların sonucundaki kazanımların raporlarla değerlendirilme sürecine kadar çevreye duyarlı bir tutum sergilemekteyiz.



TEDARİKÇİLERİN AYNI BAĞLAMDA ÇEVRESEL DUYARLILIKLARININ ARTIRILMASI İÇİN TEŞVİK EDİLMESİ, BU SÜRECİN EN ÖNEMLİ KISMI OLUP; SÜRDÜRÜLEBİLİR ÜRETİM VE HİZMET FAALİYETLERİNİN YAYILMASINDA CİDDİ KATKILAR SAĞLAMAKTAYIZ.

SATIN ALMA SÜRECİ

- ❖ Alımı yapılacak ürün ya da hizmetin, önce yerel üretici/sağlayıcı araştırılması yapılır, eğer aradığımız ürün/hizmeti karşılayacak bölgesel veya yerel bir yüklenici bulunamaması durumunda, ulusal veya uluslararası şirketlerden alım yapılmasına karar verilir.
- ❖ Tercihen geri dönüştürülmüş ürünlerden yapılanlar veya geri dönüştürülebilir olanlar, sürdürülebilir şekilde üretilmiş veya sürdürülebilir kaynaklardan sağlanmış ürünler, enerji ve su tasarrufu sağlayan, daha az ambalajla teslim edilen ve Adil Ticaret/Organik/FSC/MSC vb. standartlara uyan ürün ve hizmetler satın alınır.
- ✓ Seçilen bu ürünlerin/hizmetlerin, çevreye en az zararı veren, enerji, su vb. tüketimi en az olan, atıkları çevreye en az zararı veren, çevre açısından sürdürülebilir olan, geri dönüştürülebilir olanları tercih edilir.



Çevre Boyutları belirlenirken aşağıdaki hususlar dikkate alınır:



- ❖ Havaya verilen emisyon,
- ❖ Suyu bırakılan atıklar,
- ❖ Toprağa atılan atıklar,
- ❖ Ham maddelerin ve doğal kaynakların kullanımı,
- ❖ Enerji kullanımı,
- ❖ Ortama salınan ısı, ışımaya, titreşim gibi enerji,
- ❖ Atık ve yan ürünler,
- ❖ Boyut, şekil, renk, görünüm gibi fiziksel özellikler

SU YÖNETİMİ



Su, dünya üzerindeki sınırlı doğal kaynakların en önemlilerindedir.

- ✓ İşletme olarak, su kullanımlarımızı kontrol altına almak ve tasarruf yöntemleri oluşturmak sürekli hedeflerimizdendir.

Bu hedefimize ulaşmak için tüm su kaynaklarımızın kullanım miktarlarını ölçerek aylık ve yıllık olarak etüt çalışmaları yapmaktayız.

- ❖ Misafir odalarına su tasarrufu ile ilgili bilgilendirici “Çevre Kartı” yerleştiriyor ve çalışanlarımızı bu konuda eğitiyoruz.

Su sarfiyatının azalması için ařağıdaki önlemler alınır:



- ❖ Genel mekanlarda fotoselli bataryalar kullanılmaktadır.
- ❖ Duř ve musluk bařlıklarında perlatör kullanılmaktadır.
- ❖ Kullanılan amařır ve bulařık makineleri tam olarak doldurulduktan sonra alıřtırılır.
- ❖ Genel ve misafir alanlarında kullanılan suyun kontrollü ve tasarruflu kullanımını saęlamak amacı ile belirtilen alıřmalar yapılarak ařağıda belirtilen deęerleri ařmamaya özen gösterilmektedir.
 - ❖ Duřlar: 10 lt/dak
 - ❖ Tuvaletler: Sifon ekme bařına 6,5 lt
 - ❖ Lavabolar: 5 lt/dak
 - ❖ Pisuarlar: Sifon ekme bařına 2 lt

Fotoselli - Otomatik Batarya Kullanımı

- ❖ Toplu kullanım alanlarında fotoselli veya otomatik bataryalar kullanılmaktadır.
- ❖ Misafir odalarında ve dış mekan duşlarında günlük hayatımızda su kullanımını azaltmaktadır.

Musluk Başlıklarına Perlatör Uygulaması

- ❖ Otelin genel alan ve odalarındaki tüm musluklara ve duşlara “perlatör” denilen suyun hava karışımı, yani daha az suyu aynı tazyikle akmasını sağlayan mekanizma takılmış, bu sayede misafir memnuniyetini etkilemeden suyun daha tasarruflu kullanılması sağlanmıştır.



Havlu Kartı Uygulaması

- ❖ Odalarda yer alan bilgilendirme kartında; olası su sızıntılarının iletilmesi için telefonlar teknik servis departmanına yönlendirilmekte ve sadece yıkanması istenilen havluların küvete atılması belirtilerek misafirler su tasarrufu konusunda bilgilendirilmektedir.



Çevre Anketi

- ❖ Odalarda bulunan çevre anketi ile misafirlerimizi otelimizin çevre faaliyetleri hakkında bilgilendiriyoruz ve bizlere bu faaliyetler konusunda destek olmalarını sağlıyoruz. Misafirlerimizin de önerileri ile faaliyetlerimizi geliştirerek sürekli iyileştiriyoruz.

- ❖ Lobby bölgesinde çevre faaliyetlerini içeren görsel bir kiosk bulunmakta ve misafir odalarında tüm bilgilere sahip dört farklı dilde özel çevre kataloğu bulunmaktadır.



ENERJİ YÖNETİMİ

- ❖ Turizm sektöründe enerji, işletmelerin maliyetlerinin önemli bir bölümünü oluşturmakta ve işletmelerin kârını büyük ölçüde etkilemektedir.
- ❖ Otelimizde ısınmak için doğalgaz kullanılır.
- ❖ Otelimizde iklimlendirme cihazı kalorifer, 24°C üst sınır kabul edilir ve gerektiğinde gün boyunca devamlı olarak kullanılır.
- ❖ Otelimizde tesis su ısıtmasının da kalorifer kazanından yapılması sebebiyle ısıtma yaz ve kış faaliyet halindedir.



Elektrik Kullanımı



- ❖ **Jura Hotels Lara Resort**, odalarında “Energy Saver Sistemi” kullanılmaktadır. Böylece misafir odada olmadığı zaman elektrik sistemi boşuna çalışarak enerji tüketmez.
- ❖ Soğutma ve havalandırma, pencere ve kapıların açılması durumunda otomatik olarak kapanır.

- ❖ Tüm odalarda misafirlerimize elektrik tasarrufu hakkında uyarı yazıları bulunmaktadır.
- ❖ Ortak alanlardaki tuvaletlerde, koridorlarda, personel bölgelerinde ve zemin katlarda aydınlatma için sensörler kullanılmaktadır.
- ❖ Dış aydınlatmalar zamanlayıcılarla kontrol edilmektedir.
- ❖ Odalarımızda A sınıfı, düşük tüketimi olan Led TV’ler kullanılmaktadır.

- ❖ Odalarımızda mini barlarımız enerji tasarrufu sağlamak amacıyla ısı kaynağından uzak olacak şekilde konumlandırılmıştır.



- ❖ Elektrikle çalışan cihazlar güneş ışınlarına maruz kalmayacak şekilde konumlanmıştır.
- ❖ Bloklarda kullanılan dış camlar özel çift cam olup, doğaya uyumlu yeşil renktedir.
- ❖ Binaların büyük bölümünün cam olması sayesinde gün ışığından maksimum seviyede yararlanmaktayız.
- ❖ Boş odalarımızın perdeleri yaz sezonunda kapalı, kış sezonunda açık tutularak iklimlendirme cihazlarının kullanımı azaltılmaktadır.
- ❖ Soğutucu odalarda ve soğutucu sistemin çalıştığı genel alanlardan, teras, bahçe vb. alanlara açılan kapılarda soğutucu hava perdesi kullanılmaktadır.

Led Aydınlatma Kullanımı

- ❖ Otel genel aydınlatması, dış aydınlatması, süs aydınlatması, ofis ve koridor aydınlatmasında en tasarruflu ve uzun ömürlü olan LED aydınlatma kullanımına geçilmiştir.
- ❖ Hem gıda güvenliği hem de çevre güvenliği açısından, gıda üretim ve sunum alanlarında (mutfak ve restoranlarda) floresan ampul yerine kırılmaya dayanıklı dış yüzeyi ve enerji tasarrufunda verim sağlayan led floresan kullanımına geçilmiştir.



Doğalgaz Kullanımı

❖ Otelimiz fosil yakıtlar arasında çevreye en az zararlı ve en ekonomik yakıt olan doğalgazı kullanmaktadır.



❖ Doğalgazın en önemli özelliği temiz bir yakıt olması ve çevreyi kirletmemesidir. Yandığında kül ve kükürt bileşikleri oluşturmaz ve asit yağmurlarına neden olmaz.

❖ Gaz halinde olması nedeniyle hava ile daha iyi bir karışım oluşturarak kolay yanar, bu nedenle LPG'ye göre daha az oksijene ihtiyaç duyar.

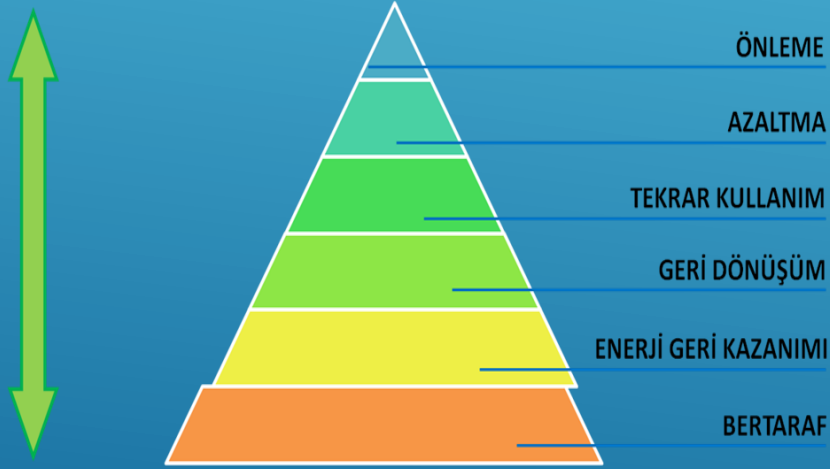
Hedeflerimiz

Departman	Hedef Kriteri	Hedef İzleme Kriteri	Ölçüm Sıklığı	Aksiyon Planı
Misafir ilişkileri	Sürdürülebilirlik dağıtım misafir memnuniyet oranı minimum %80	Anket Sonuçlarının İzlenmesi	6 aylık	Misafir memnuniyetini sağlayıcı uygulamaların sürekliliğinin ve etkinliğinin sağlanması
F&B, HK, Teknik	Tehlikeli ve tehlikesiz atık oranını toplamda geceleme başı %5 azaltmak	kg/geceleme	6 aylık	Atık takip formları üzerinden takip
Teknik	Geceleme başı Elektrik ve doğalgaz tüketimini %2 azaltmak	kwh/geceleme sm3/geceleme	6 Aylık	Tüketim takip formları üzerinden takip
Teknik	Geceleme başı su tüketimini %2 azaltmak	litre/geceleme	6 aylık	Tüketim takip formları üzerinden takip
idari hizmetler/peyzaj	Bitki envanter listesinin çıkarılması ve endemik ve koruma altındaki türlerin analizinin yapılması	bitki listesi	6 aylık	Bitki envanter listesi üzerinden analiz



ATIK YÖNETİMİ

- ✓ Atıklar, Yasal ve Diğer Gereklilikler Listesinde belirtilen Mevzuat şartlarına göre uygun olarak sınıflandırılması yapılarak farklı renk ve özellikteki kaplarda toplanır.
- ❖ Tüm atıklar belirlenen atık alanındaki geçici depolama bölümünde depolanır.



- ❖ Katı atıklar tüm otel içi ünitelerde üzerinde yazı ve şekil bulunan ayrıştırma ünitelerinde ayrıştırılır. Ünitelerdeki ayrıştırma arabaları yerlerinde sabit kalır. Torbaların renklerine dikkat edilir. Ağzı bağlanmış ayrıştırılmış çöp o üniteden genel ayrıştırma ünitesine, çöp transfer arabası ile nakledilir.
- ❖ Burada renklerine ve çeşitlerine göre bölümlerde biriktirilir.

- ❖ Katı atıklar ayrı ayrı depolanmış şekilde yönetimin belirlemiş olduğu gün ve saatlerde taşıyıcı temizlik şirketi yetkililerine teslim edilir.

- ❖ Atık üretilen her bölümde atık çeşidine uygun sayıda çöp konteyneri ve uygun renkte çöp torbası bulunur.
- ❖ Atık ayrıştırma ünitesinde hangi atığın atılacağını belirten, pvc kaplı özel ayrıştırma etiketleri asılıdır.
- ❖ Evsel atıklar siyah renkli plastik torbalar yerleştirilen üzerinde “evsel atık” yazan çöp konteynerlerinde toplanır.
- ❖ Tıbbi atıklar “DİKKAT TIBBİ ATIK” ibaresi bulunan kırmızı renkli plastik torbalarda toplanır.



- ✓ Atıklar yanda belirtildiği gibi ayrıştırma renkleri baz alınarak toplanır.
- ✓ Çöp ayrıştırma işlemi poşet renklerine göre yapılır.

- ❖ Tıbbi atıklar ayrıştırma bölümünde depolanarak, otelle sözleşmeli olarak faaliyet gösteren tıbbi atık taşıma lisanslı taşıyıcı firmaya teslim edilir.



- ✓ Atıklar her gün ilgili departman personeli tarafından toplanarak geçici depolama alanına götürülür ve ayrılmış bölümlere atılır.
- ✓ Bütün tehlikeli atıklar, yönetmelik şartlarına uygun geçici depolama alanında özel bölümde depolanır. Atıkların depolandığı bidonların/depoların üzerine muhteviyatı ile ilgili bilgiler yazılır.

- ✓ Tehlikeli atıkların otel dışına taşıma işlemi “Tehlikeli Atık Taşıma Lisansı”na sahip araçlar ile yapılır.

TEHLİKELİ ATIKLAR

- ❖ Etkili bir güvenlik yönetimi ve tehlikeli madde kontrolü programı; oteldeki risklerin azaltılması, kazalardan korunma, çalışanların, misafirlerin güvenliği ve korunması gibi konuları içerir.



- ❖ Otelde kullanılan tüm tehlikeli maddelerin (kimyasal, biyolojik vb.) isimleri, bu maddelerin firma isimleri, kullanıldıkları yer ve depolandıkları yer “Tehlikeli Madde Envanteri” üzerinde tanımlanır.
- ❖ Tehlikeli maddelerin çok büyük miktarlarda depolanması, tehlike anında müdahaleyi zorlaştıracağından tercih edilmez.
- ❖ Özellik gösteren maddeler kendilerine ait “MSDS” ne belirtilen şekilde uzaklaştırılırlar.

❖ Tehlikeli atıklar atık bidonların üzerinde yazılı bulunan muhteviyata (atık pil, atık akü, atık yağ, deodorant, saç spreyi ve oda parfümü kutuları vb.) göre depolanır.

❖ Atık “Piller” misafirin ve personelin en sık kullandığı bölümlere yerleştirilen özel olarak yapılmış atık pil kutularında toplanır.

❖ Atık piller, atık pil kutularındaki özel poşetler dolduğunda kargo ile pil kutusunu tesise temin eden “ Atık Pil Derneği” ne teslim edilir.

✓ Tehlikeli Atıkların Kontrolü Yönetmeliğine göre tehlikeli atık olarak belirtilen atık türleri, yasal mevzuata uygun şekilde bakanlıktan lisanslı taşıyıcı firmalarca taşınarak, bertaraf tesislerine teslim edilmektedir.



Atık Yağlar

- ❖ Otelimizden bitkisel atık yağlar ve makine tipi yağlar olmak üzere iki tipte yağ çıkmaktadır.
- ❖ Bitkisel atık yağlar mutfak departmanı ve yiyecek içecek birimlerinden, makine yağı tipindeki yağlar ise araç bakım faaliyetleri ve teknik servis ünitelerinden çıkmaktadır.



- ❖ Düzenli olarak 10-30 günlük periyotlarla gelen atık taşıma lisanslı anlaşmalı firma tarafından, özel vakumlu atık toplama aracı ile alınarak, Çevre ve Şehircilik Bakanlığında özel atık yağ bertarafı lisansına sahip firmalara teslim edilir.

- ❖ Yılda bir kez kazan-kule bakımı gibi faaliyetlerde açığa çıkan Tehlikeli Atık Motor Yağları, taşıma ve bertaraf lisansına sahip firmalar tarafından tutanak karşılığı teslim edilmektedir.

EMİSYON SALINIMI

Hava Kirliliđi: Atmosfere bırakılan kirlenici emisyonlar ile alıcı ortam havasının doğal yapısında bulunan ana maddelerin oranlarının deđiřmesi veya kirlenici madde konsantrasyonlarının, insan ve çevre için olumsuz etkiler yaratabilecek boyutlara ulaşmasıdır.

Hava Kirleniciler: Havanın tabii bileřimini deđiřtiren, is, duman, toz, gaz, buhar ve aerosol halindeki kimyasal maddelerdir.

Emisyonlar: Yakıt ve benzerlerinin yanmasıyla; sentez, ayrışma, buharlaşma ve benzeri işlemlerle; maddelerin yığılması, ayrılması, taşınması ve bu gibi diđer mekanik işlemler sonucu bir tesisten atmosfere yayılan hava kirlenicilerdir.



Kalorifer Kazanları ve Bacalarda Alınan Tedbirler

- ❖ Kalorifer kazanı çalışırken alevin portakal renginde olup olmadığı kontrol edilir.
- ❖ 6 ayda bir kazanların bakımı anlaşmalı firmalar tarafından yapılır.
- ❖ Aylık olarak rutin kontroller teknik ekip tarafından yapılır.



Bacaların Kontrolü ve Bakımı

- ❖ Baca duman ölçümü 6 ayda bir anlaşmalı firmaya yaptırılır.
- ❖ Sanayi Kaynaklı Hava Kirliliği Kontrolü Yönetmeliği gereği Baca Gazı Emisyon Ölçümü 2 yıllık periyotlar halinde Akredite firmalar tarafından yapılır.

Araçlarda Alınan Tedbirler:

- ❖ Otelimizde havanın fazla kirlenmemesi ve gereksiz bir şekilde yakıt sarfiyatının önlenmesi için araçların uygun standartlarda bakımı yapılır.
- ❖ Otelimizde kullanılan araçların, egzoz gazı kontrolleri otelimizin şoförü tarafından yaptırılır. Yağ yakan, egzozundan siyah duman çıkaran araçlar trafiğe çıkarılmaz.



- ✓ Ozon tabakasını incelten maddelerin alternatiflerini kullanan ve/veya içeren ürünlerin seçilmesi konusunda gerekli özen gösterilir.

KİMYASAL KULLANIMI



- ❖ **Dozajlama sistemleri**, istediğimiz oranda kimyasalın su veya başka kimyasallarla karıştırılarak ideal karışım elde etmek ve kimyasal, su, zaman kaybı ve personel hatalarının önüne geçilerek çalışmalara güvenli şekilde devam etmemizi sağlayan kolay ve ekonomik sistemlerdir.
- ❖ Bu sistemler, tüm kimyasal depolarında, çamaşırhanedeki yıkama makinelerinde ve havuz makine dairelerinde etkin şekilde kullanılmaktadır.
- ❖ Çamaşırhanede kullanılan dozaj sistemi, yıkanacak malzemenin miktarına göre ihtiyaç duyduğu kimyasalı hesaplayarak dozajlama yapacak şekilde programlanmıştır.

- ❖ İçme ve kullanma sularında **arıtma sistemi** kullanılmaktadır. Arıtma sistemi, filtrasyon ile zararlı bakterileri ve tüm patojenleri imha eder.
- ❖ Böylelikle kimyasal kullanılmadan içme suyu dezenfekte işlemi yapılmış olur.



- ❖ Tasarruf amacıyla bazı kimyasallar konsantre satın alınmakta ve daha sonra seyreltilerek kullanılmaktadır. Bu tür malzemelerin de çok büyük miktarlarda saklanması uygun olacaktır.

Hedeflerimiz

- ❖ Geri dönüştürülebilir ambalaj atığında pandemi süreci sebebiyle paketli ürünlere geçilmesi, tek kullanımlık ürünlerin tüketimindeki artış göz önünde bulundurulmaktadır.
- ❖ 2024 yılı çalışmalarında Jura Hotels Lara Resort Otel olarak çevreye vermiş olduğumuz önem ve ayrışımaların çalışanlarımız yardımıyla hassas ve dikkatli olmaları sayesinde temel seviye sıfır atık belgesi alınmıştır.
- ❖ Pandemi sebebi ile genel alanlarda %100 temiz hava verilirken bu enerji tüketimini yükseltmekte idi. Şimdi ise iç havayı döndüren sistemlerle şartlandırılmış hava kullanılarak enerji verimliliği sağlanmakta.

Endemik ve Tehlike Altındaki Türlerin Korunması

Kum Zambağı (*Pancratium maritimum*),
Amaryllidaceae (Nergisgiller) familyasına ait,
kıyı kumullarında yetişen soğanlı bir bitkidir.
Tüm akdeniz ülkelerinde nesli tehlike altındadır.



Caretta caretta, Caretta cinsine bağlı bir deniz kaplumbağası türüdür. İnsanoğlunun yerleşme ve çoğalma kapasitesi yüzünden ve ışık kirliliği nedeniyle bugün sayıları giderek azalmaktadır. Nesli tükenme tehlikesi altında olduğu için koruma altında tutulmaktadır.



ANTALYA'NIN TARİHİ VE KÜLTÜREL BÖLGELERİ TANITIMI

❖ Bölgemizde yapılacak olan her türlü aktivitelerde bölge ile ilgili bilgilendirme misafir ilişkileri ekibimiz tarafından yapılmaktadır.



❖ Bölgemizde gezilecek olan kültürel, dini, tarihi alanlarda giriş aşamasındaki belirtilen bazı kurallar vardır. Bu kurallar içerisinde dini alanlara girerken o ülkenin toplumunun benimsemiş olduğu kıyafet kurallarına uyulması gerekmektedir. Kıyafet kuralları misafir ilişkileri tarafından misafirlerimize anlatılmakta, dini alanlara girişte uygun kıyafetlerin olduğu belirtilmektedir.



Manavgat Şelalesi, Antalya şehrinde yer alan en etkileyici şelaleler arasında yer almaktadır. Antalya ilinin Manavgat ilçesinde yer almaktadır.

Şelale çevresinde birçok kafe veya restoran bulunabilir. İster yürüyüş yapabilir ister fotoğraf çekebilir veya dilerseniz kafelerde durup dinlenebilirsiniz.

Manavgat Nehri üzerinde yer alan bu şelale, haftanın her günü açıktır. Şelale, 7.30 ile 23.00 arasında her gün açıktır.



Manavgat Irmağı üzerinde kurulan iki barajdan daha kuzeyde konumlanana olan Oymapınar Barajı, Manavgat ilçesine 18 km. mesafede yer alıyor.

Seydişehir Alüminyum Fabrikası'nın elektrik ihtiyacını karşılamak amacıyla kurulan baraj, 1984 yılından bu yana faaliyet gösteriyor.

Turizm potansiyeli oldukça yüksek olan bölgede ayrıca, jeomorfoloji, botanik, ornitoloji, dağ bisikleti, jeep safari, agro turizm ve su sporları turizmi gibi farklı alanlarda turizm faaliyetleri yapılıyor.

YEŐİL KANYON



Dođanın kalbine nefes kesen bir yolculuk demektir. Gnlk hayatın stresinden kurtulup yeniden dođmuŐ kadar rahatlamamanın en iyi yolu dođayla baŐ baŐa bir gezi yapmaktır. Bırakın YeŐil Canyon byleyici atmosferiyle ruhunuzu sarsın. Dođayı ve vahŐi yaŐamı bu eŐsiz yerde keŐfederken muhteŐem yeŐilin tadını ıkarın.

Otelimize yaklaşık 45 km mesafede bulunan kanyon zel vasıta ile kolaylıkla ulaŐılabilir.

KPRL KANYON



Kprl Kanyon Milli Parkı, Manavgat'tan yaklaşık 60 km uzaklıkta olup Antalya'nın yaklaşık 40 km kuzeydođusundan ayrılan TaŐađıl ve BeŐkonak'a giden 40 km'lik karayolu ile ulaŐılır ve Toros Dađları'nın eteklerinde yer alır. Milli Parkın alanı 37.000 hektardır. Parkın dođusunda yer alan Dipoyraz Dađı 2980 m yksekliđinde olup, yamaları ormanlarla kaplıdır.

Kpr ayı, BolaŐan Ky ile BeŐkonak arasında 120 km uzunluđunda ve 100 m derinliđinde sedir ormanlarıyla kaplı olan vadiler ve kanyonlar arasında yer alır. Park iinde bulunan nehir vadisi 14 km uzunluđunda, yer yer 400 m ykseklikte dik duvarlı bir kanyon Őeklinindedir.

SİDE ANTİK KENT



Yarım ada şeklinde olan "Side" Anadolu dilinde "Nar" anlamına gelmek olup, bereketi simgelemektedir. Anadolu'nun en eski yerleşim birimlerinden biri olan Side'nin İ.Ö.VII yy'dan önce kurulduğu söylenmektedir.

Bu bölgede muhakkak görülmesi gereken yer olan Side Antik Kent'te tarihi dükkânların, evlerin, hamamların, agoraların, çeşmelerin ve portiklerin (galeriler) kalıntıları yer almaktadır.

İmparator Vespasian'a jest olarak yapılan Vespasian çeşmesinin yer aldığı tek kemerli anıtsal kapıdan geçerek ihtişamlı tiyatroya ulaşılmaktadır. 20.000 kişilik tiyatro diğer Roma tiyatroları gibi dağ yamacına değil, kemerli mekânlar üzerine kurulmuştur.

APOLLON TAPINAĞI



Güneşin oğlu Apollon'a adanmış olan tapınak Side Antik Limanı'nın sütunlu caddesinin sonundaki meydanda yer almaktadır. Side'nin en önemli simgesi olan tapınakta en güzel ve en ihtişamlı gün doğumunun ve gün batımının yaşandığı yer olarak anlatılmaktadır. Otelimize yaklaşık 12 km mesafede Side Antik Limanında yer almakta olup, toplu taşıma araçları ve özel vasıta ile kolaylıkla ulaşılabilir.

SELEUKELA



Manavgat'tan kuzeybatı yönünde Toroslara doğru gidildiğinde 12 km sonra Şihlar köyü içinde Seleukeia antik kenti kalıntılarına ulaşılır. Şihlar Köyü'nün 4 km kuzeydoğusunda ve yaya olarak da bir saat uzaklıkta bulunan bu antik kent Selevkoslar tarafından kurulmuştur.

M.Ö.300'lerde korunma amaçlı Akropol kent olarak bir tepe üzerine kurulmuş olan kent, dik yamaçlı ve derin vadili coğrafisi ile tüm ovayı ve denizi gözler önüne serer. Kent alanı içinde tarıma elverişli bir arazinin bulunması, etrafının sularla iyi desteklenmiş olması ve bulunduğu yerden herhangi bir ticaret yolunun geçmişi bu tezi doğrulamaktadır. Kentin gelişmişliğinin göstergesi olarak iki katlı agorası, bazilikası, sarnıç ve kanalizasyon sistemi sayılabilir. Kent kazıları sırasında çıkarılan mozaikler bugün Antalya müzesinde sergilenmektedir.

ASPENDOS



Manavgat'a 44 km mesafede 2. Yüzyılda inşa edilen Aspendos Tiyatrosu 17.000 kişilik olup, günümüzde ayakta kalmış ve en iyi korunmuş amfi tiyatrodur. Yörede yaşayan Xenon adlı bir gencin yarattığı mükemmel akustiğin sırrı hala çözümlenememiştir. 13. yüzyılda Selçuklar yapıyı kervansaray olarak kullanmış ve tipik Selçuklu mimarisi tarzında bir kemerle yapının kuzey tarafını sağlamlaştırmışlardır. Geçmiş I.Ö. V. yüzyıla kadar uzanır. I.S. II. yüzyılda yapılan Aspendos tiyatrosu Selçukluklar devrinde kervansaray olarak kullanılmış ve zaman zaman onarılmıştır. Sahnesi ile birlikte günümüze değin en iyi şekilde korunabilmiş nadir tiyatrolardandır. Günümüzde çeşitli konser, şenlik, festival ve yağlı güreşlerde kullanılmaktadır. Aspendos'da diğer yapıların yanı sıra Agora, Bazilika, Nymphaeum ve 15 km uzunluğunda kemerli su yolları görülmeye değer yapılardır.

SİDE MÜZESİ



Roma Devrine ait agoranın karşısında bulunan, M.S 5-6.yüzyıldan kalma antik agoranın hamamı 1960/61 yıllarında restore edilerek müze haline getirilmiştir.

Müzedede sergilenen eserlerin büyük bir bölümü 1947-1967 yılları arasında Side antik kentinde yapılan kazılarda, çıkarılan buluntulardır. Müze'ye doğu yönünde bir kapıyla girilir.

Daha sonra tabanı taşlarla kaplı ve hamamın ikinci tepidariumu olduğu anlaşılan bir avludan geçilerek büyük bir bahçeye çıkılmaktadır. Bu avlunun etrafında ve bahçenin içinde Side'de yapılan kazılarda bulunan Hellenistik, Roma ve Bizans Devrinden lahitler, sütunlar, büstler, torsolar, yazıtlar, heykeller, heykel kaideleri, sütun başlıkları, frizler, rölyefler ve steller görülmektedir. Tabanı

mermer parçaları ile kaplı olan bu avluların içindeki en önemli eser, avlunun kuzey duvarında görülen denizler tanrısı Poseido'nun mitolojik öykülerinin yer aldığı friz serisidir. Burada tanrı ve tanrıçaların doğayla olan ilişkileri tasvir edilmektedir.

Antalya'da Geleneksel El Sanatları ve Zanaatlar

Tarihi boyunca bir kültür havzası olan ve bu özelliğini günümüzde de muhafaza eden Antalya, geleneksel el sanatlarının çeşitliliği ile de dikkat çekmektedir. İlimizde çeşitli tarihlerde gerçekleştirilen alan araştırmaları sonucunda, tespit edilen el sanatlarından bazıları şu şekilde sıralanabilir;

- Ahşap Tekne Yapımcılığı
 - Bakırcılık
 - Bıçakçılık
- Çalgı Yapımcılığı
- Çan Yapımcılığı
- Çeyiz Sandığı Yapımcılığı
 - Çorap Örucülüğü
 - Demircilik
- Bardak Fiğla Bardağı Yapımcılığı
 - Gılamık Dokumacılığı
 - Halı Dokumacılığı
 - İpek Dokumacılığı
 - Kalaycılık
 - Kaşıkçılık
 - Kilim Dokumacılığı
- Kolan (Çarpana) Dokuma
 - Oya Örucülüğü
- Su Kabağı İşlemeciliği
 - Yorgancılık

Yerel Halk Dansları

Antalya yöresi halk dansları “Teke Folkloru” diye adlandırılan bölgesel bir özelliğe sahiptir. Bölgede müzik alanında olduğu gibi halk oyunlarında da Yörüklerin etkisi ağır basar. Yörenin danslarını; Mengi, Samah, Teke, Kaşık oyunları ve Zeybek gibi, dansçıların birbirlerine tutunmadan yürüttükleri danslar oluşturmaktadır.

Antalya'nın doğusundaki ilçelerde ise Konya kaşık havası, Boğaz havaları, Serenler Zeybeği, Anamur Yolları, Silifke'nin Yoğurdu, Cezayir havaları çalınır. Bu oyunlar tek tek veya toplu olarak da oynanır.

Yerel Yemekler

Yörüklerin beslenme tarzının temelini, hayvancılık ve buğdaydan elde edilen besinler belirler. Kıyı şeridinde az da olsa yaş sebze üretilmesine karşın iç bölgelere gidildikçe buğday ve kuru sebze ağırlık kazanır. Antalya'da dünya mutfaklarının tamamına turistik otel ve lokantalarında bulmak mümkündür. Yöreye has yerel yemekler şunlardır: Saç kavurması, Tandır kebabı, Kölle (buğday, fasulye, nohut ve bakla haşlaması), Domates civesi, Hibeş, Arapaşı

OTEL SÜRDÜRÜLEBİLİRLİK YÖNETİM SİSTEMİNDE ÇALIŞAN VE MİSAFİRLERİN FARKINDALIĞINI ARTIRMAK İÇİN YAPILAN ÇALIŞMALAR

Karbon ayak izinizi azaltmak için neler yapabilirsiniz



Yürüyün ya da bisiklete binin.



İhtiyacınız kadar yiyecek tüketin.



Gereksiz su tüketiminden kaçının



Gereksiz temizlik kimyasal tüketiminden kaçınınız



Gereksiz ışıkları söndürün.



Atıkları geri dönüşüm veya yeniden kullanım için atık kutularına atın.



Çamaşırlarınızı kurutucu kullanmak yerine asarak kurutun.

Her gün daha fazlasını yaparak canlılığı ve doğayı koruyun!

Ziyaretiniz süresince içinde bulunduğunuz doğal çevreyi koruma çabalarımıza destek olmak için, doğa dostu (ekolojik) ürünler kullanmayı tercih ettiğiniz için teşekkür ederiz.

UYULMASI GEREKEN KURALLAR

Cami veya mescitte

- Temiz elbise ve düzgün kıyafetle girmeliyiz.
- Kapalı giyinmeye özen göstermeliyiz.
- Ayaklar ve çoraplar kirli olarak camideki halı ve kilimlere basmamalıyız.
- Bağırıp çağırmamalı yüksek sesle konuşmamalıyız.

Kültürel yerlerde

- Yüksek sesle ve argo sözlerle konuşmamalıyız.
- Kültürel alanlardaki arkeolojik ve kültürel eserlere zarar vermemliyiz.
- Başkalarını rahatsız edici davranışlardan sakınmalıyız.

Toplu taşıma araçlarında

- Yaşlı, çocuklu, engelli ve hamilelere her zaman binerken öncelik, seyir halinde oturacak yer ve inerken varsa yüklerine, engelli ise engel durumuna göre yardımcı olmalıyız.
- Her zaman ön kapıdan binip arka kapıdan inmeliyiz.
- Metro otobüs tranvay ve benzeri duraklı araçlarda inilecek duraktan önce hazırlığımızı yapıp zamanında araçtan inmeliyiz.

Doğal alanlarda

- Çevreyi temiz tutmalıyız, çöpleri yere atmamalıyız.
- Ağaç ve bitkilere zarar vermemliyiz.
- Evcil hayvanların peyzaj alanlarına zarar vermemliyiz.
- Çocukları yeşil alanların korunması ile ilgili bilgilendirmeliyiz.



BİSİKLET KİRALAMA NOKTALARI



Toplu Taşıma Seçenekleri



Kültürel ve Doğal Miras Haritası



SİZ DE SÜRDÜRÜLEBİLİRLİK PERFORMANSIMIZA KATKIDA BULUNMAK İSTERSENİZ AŞAĞIDAKİ İLETİŞİM KANALLARINDAN BİZE ULAŞABİLİRSİNİZ



Adres

Kemerağzı, 32027. Sk no:18
Aksu/Antalya



Bilgi & Rezervasyon

0242 782 40 55



Kurumsal

0242 524 50 10



Fax

0242 782 40 55